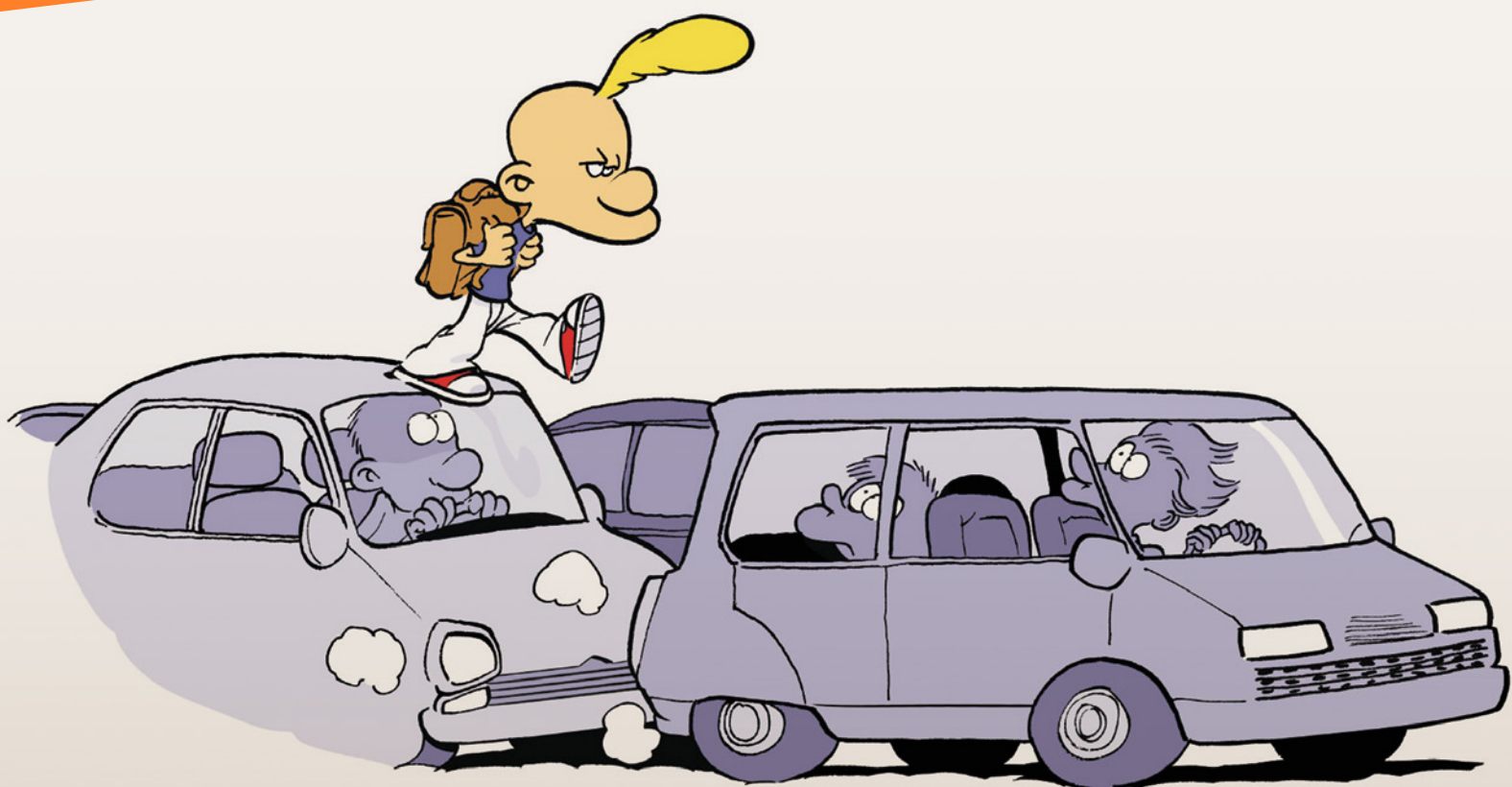


Document pour l'élève

Analyse des accidents routiers



FRANÇAIS
Entraînement au test des attentes fondamentales (TAF)



Analyse des accidents routiers en Suisse

1 Une comparaison internationale montre que
peu d'usagers sont tués sur les routes suisses
par rapport au nombre d'habitants. Il existe
néanmoins un besoin en matière de prévention.
5 tion. En effet, malgré la baisse continue du
nombre d'accidents depuis plusieurs années,
les accidents sur les routes helvétiques font
chaque année environ 80'000¹ blessés et plus
de 200 tués. Outre les souffrances physiques
10 et psychiques, ils occasionnent plus de 4
milliards de francs de coûts matériels par an.
Ci-dessous un résumé de l'état actuel d'acci-
dentologie sur les routes helvétiques.

La plupart des accidents graves sont dus à
15 l'inattention/la distraction et aux refus de
priorité. Dans le cas des accidents mortels, on
ajoute à ces deux causes une troisième : une
vitesse trop élevée du véhicule. Les occupants
de voitures de tourisme restent les plus tou-
20 chés par les accidents mortels avec un décès
sur trois. Les occupants de voiture de tou-
risme et les motocyclistes représentent à eux
deux plus de la moitié des usagers tués dans
les accidents de la route. Les blessures graves
25 concernent majoritairement les motocyclistes
(un blessé grave sur quatre), suivis des cy-
clistés, des occupants de voitures de tourisme
et des piétons, mais ces derniers subissent les
accidents les plus graves et ont le plus grand
30 risque de décéder des suites de leurs bles-
sures en cas d'accident.

Rapporté à la population, le risque de subir
un accident grave avec un moyen de loco-
motion donné dépend aussi fortement de
35 l'âge. Les accidents graves de piétons sont
sensiblement plus fréquents chez les enfants,
en particulier entre 6-7 ans, ainsi que chez
les seniors de 75 ans et plus. Des pics d'ac-
cidents graves sont clairement visibles chez
40 les 16-19 ans au guidon d'un motocycle
et les 18-24 ans au volant d'une voiture de
tourisme. Rapporté au nombre d'habitants,
les 18-24 ans sont le plus souvent victimes
d'accidents graves, alors que les seniors de
45 65 ans et plus présentent le risque le plus
important d'avoir un accident mortel.

Le nombre de dommages corporels graves
subis dans les accidents de la route varie
fortement en fonction de l'heure et du jour
50 de la semaine. En semaine, entre lundi et
vendredi, il y a pic d'accidents entre 6h et
7h et un autre, plus important, entre 17h et
18h. Après 18h, le nombre d'accidents graves
baisse d'heure en heure, à l'exception des
55 vendredi et samedi soirs. Cela s'explique entre
autres par le fait qu'entre 20 h et 6 h du matin,
l'alcool est la cause d'accidents la plus fré-
quente. Et alors que les voitures, les camions
ou les motos ont l'obligation en Suisse d'avoir
60 les feux allumés 24h sur 24, les piétons, tout
comme les cyclistes ou les scootéristes, ne
sont souvent pas vus suffisamment tôt par les

¹ Calcul réalisé par le bpa (Bureau de prévention des accidents) et résultant d'une extrapolation des statistiques officielles de la police relatives aux accidents de la route non professionnels.

autres usagers. Les accidents au crépuscule/ de nuit sont également particulièrement

65 lourds de conséquences chez les piétons. Dans cette catégorie d'usagers de la route, on recense davantage d'accidents graves en hiver quand le ciel est encore sombre, soit entre 7h et 8h du matin et entre 17h et 18h.

70 Il reste que le comportement observé sur les routes s'avère lui globalement positif. Près de 95 usagers sur 100 attachent leur ceinture de sécurité, qu'ils soient conduc-

75 teurs ou passagers avant. Ils allument également leurs phares en journée et enfilent un casque lorsqu'ils circulent à cyclomoteur. Cependant, la sensibilité à la visibilité doit être renforcée. L'hiver, de manière générale la nuit, à la tombée du jour ou en cas de

80 mauvaise visibilité, le risque de ne pas être vu est trois fois plus élevé qu'en plein jour. Il est même multiplié par dix en cas de pluie ou de neige. En cas d'obscurité, une personne portant des vêtements sombres n'est

85 vue des automobilistes qu'à 25 mètres de distance. C'est parfois beaucoup trop tard. Si cette même personne porte des éléments lumineux ou réfléchissants, elle sera déjà perçue à 140 mètres de distance, laissant

90 ainsi plus de temps aux autres usagers pour réagir. À cet effet, l'industrie de la mode a mis sur le marché des produits qui suivent les tendances, alliant style et sécurité.

Source :

[Adaptation du Rapport SINUS 2021, publié par le bpa \(Bureau de prévention des accidents\)](#)

Compréhension de l'écrit



Lis attentivement le texte «Analyse des accidents routiers en Suisse» et réponds aux questions ci-dessous.

1. Quelles sont les visées de ce texte ? Coche la bonne réponse.

- Prévenir et informer sur les accidents de la route.
- Instruire les enfants des dangers de la route.
- Illustrer par des exemples précis comment on doit se comporter sur la route.
- Convaincre les gens de porter des gilets réfléchissants.
- S'insurger contre les chauffards.

2. Les thèmes suivants sont abordés dans l'article. Vrai ou faux ?

Vrai Faux

- Les bouchons sur les routes suisses.
- La souffrance des victimes des accidents de la route.
- Les principales causes d'accidents sur la route.
- La description des dégâts matériels en cas d'accident.
- Le nombre d'usagers ou d'usagers victimes d'accidents.
- La classe d'âge des usagers et usagers touché.e.s par les accidents.
- Les dix conseils de sécurité.

3. Réponds aux questions suivantes par une phrase complète.

Lignes 14-46 :

a) Quelles sont les trois causes des accidents mortels ?

.....
.....
.....

b) Quel est le moyen de locomotion le plus impliqué dans les accidents mortels ?

.....
.....
.....

Lignes 32-46 :

c) Quelles sont les deux tranches d'âge les plus touchées par les accidents graves ?

.....
.....

Lignes 47-69 :

d) Pourquoi les accidents sont-ils plus nombreux de nuit ? (Deux raisons)

.....
.....

Lignes 70-93 :

e) Cite trois comportements positifs adoptés communément par la population.

.....
.....
.....

f) Cite un comportement que la population doit encore améliorer.

.....
.....
.....

g) Pourquoi porter des éléments lumineux ou réfléchissants renforce-t-il la sécurité des piétons et des cyclistes ?

.....
.....
.....

Fonctionnement de la langue



1. Trouve la bonne conséquence à la cause.

- 1 Entre 20h et 6h du matin, de nombreux accidents sont dus à sa consommation.
- 2 Ils présentent un risque important d'avoir un accident mortel.
- 3 Cela permet aux autres usagers de la route de pouvoir réagir à temps.
- 4 Les véhicules ne sont pas capables de distinguer les piétons assez tôt.

a) Cause : Les passages piétons de nuit sont mal éclairés.

Conséquence :

.....

b) Cause : Les seniors sont particulièrement vulnérables aux conséquences d'un accident.

Conséquence :

.....

c) Cause : L'alcool diminue les capacités physiques et cognitives des automobilistes.

Conséquence :

.....

d) Cause : Il est important de renforcer sa visibilité de nuit à l'aide d'éléments réfléchissants.

Conséquence :

.....

2. Trouve des synonymes aux mots ci-dessous.

Rapidité	
Incident sévère (synonyme de l'adjectif « sévère » dans ce contexte)	
Automobiles	
Utilisateur	
Personnes âgées	
Moyen de locomotion	
Lésion	
Affliction morale	

3. Trouve pour chacun des mots soulignés un nom dérivé.

Exemple : Elle **déguste** une tartine. La **dégustation** d'une tartine.

Verbes	Noms dérivés
Les accidents graves de piétons sont sensiblement plus fréquents chez les enfants.	Chez les enfants, il y a une plus grande d'accidents graves.
Les personnes âgées ont le plus grand risque de décéder des suites de leurs blessures en cas d'accident.	Suite aux blessures d'accidents, les personnes âgées ont le plus grand risque de
Les voitures, les camions ou les motos sont obligés d'avoir leurs feux allumés 24 h/24.	Les voitures, les camions ou les motos ont l' d'avoir leurs feux allumés 24 h/24.
Le nombre de dommages corporels graves subis dans les accidents de la route varie fortement en fonction de l'heure et du jour.	En fonction de l'heure et du jour, il y a une grande du nombre de dommages corporels graves subis dans les accidents de la route.
Quand une personne porte des éléments lumineux ou réfléchissants, elle sera perçue à 140 mètres de distance.	Le d'éléments lumineux et réfléchissants permet à la personne d'être perçue à 140 mètres de distance.

Production de l'écrit



Ton-ta meilleur.e ami.e vient de recevoir une trottinette électrique. Il-elle roule sans casque et sans visibilité et de manière dangereuse. Interpellé.e par l'article que tu viens de lire, tu décides de lui écrire un message afin de le convaincre d'adopter les bons réflexes pour la sécurité de tous et toutes à l'aide d'arguments pertinents.

Complète le texte amorcé en t'aidant du tableau ci-dessous.

Paragraphe 1 : premier argument

Introduire l'argument par un connecteur adéquat	PE : /1pts
Développer un premier argument	PE : /2pts

Paragraphe 2 : deuxième argument

Introduire l'argument par un connecteur adéquat	PE : /1pts
Développer un deuxième argument	PE : /2pts
Illustrer l'argument par un exemple	PE : /1pts

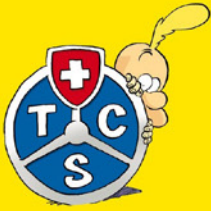
Paragraphe 3 : conclusion

Commencer la conclusion par un connecteur adéquat	PE : /1pts
Conclure en affirmant à nouveau ta position	PE : /1pts

Langue:

Rédiger un texte qui vise à convaincre	PE : /1pts
Employer un langage riche et varié	PE : /2pts
Orthographe et conjugaison	FL : /2pts
Syntaxe (construction des phrases et concordance des temps)	FL : /2pts
Ponctuation	FL : /2pts

40 mots minimum sinon 0pts de fonctionnement de la langue.



SUR LE CHEMIN DE L'ÉCOLE ...

1
Choisis bien ton chemin

2
Le policier est ton allié

3
Rends-toi visible!

4
La route n'est pas un terrain de jeu

5
Traverse la route comme un pro

6
À trottinette, fais attention aux piétons

8
En voiture? ... mais pas juste devant l'école!

7
Fais gaffe si tu prends le bus

Red

1
Le chemin le plus sûr n'est pas toujours le plus court! Examine bien tes options avec tes parents. Il vaut mieux faire un petit détour plutôt que de traverser à un endroit dangereux.

2
Si tu rencontres un problème sur ton chemin, n'hésite pas à demander conseil à l'agent d'éducation routière de ton école. Il saura te donner des astuces pour venir à l'école en sécurité.

3
Pour être bien vu des automobilistes, mets des habits clairs et porte des éléments rétro-réfléchissants. Il existe des tas d'articles et des conseils cools sur madevisible.swiss

4
Le chemin de l'école, c'est sympa... à condition de respecter les consignes de sécurité. En l'absence de trottoir, marche face au trafic et change de côté s'il y a un mur ou un obstacle. N'oublie pas que tu es un modèle pour les plus petits que toi!

5
Au passage piéton, applique la règle d'or: s'arrêter, regarder, écouter, traverser en marchant. Fais de même dans une zone sans passage piéton. Respecte les feux de signalisation et les consignes des patrouilleurs scolaires.

6
Roule sur le trottoir lorsqu'il y en a un, et fais attention aux piétons car ils sont prioritaires. Pour éviter la casse, porte un casque et des protections pour les coudes et les genoux.

7
Fais en sorte d'être à l'heure pour éviter de courir à l'arrivée du bus. Eloigne-toi du bord de la chaussée quand le bus approche. En sortant, ne te précipite pas pour traverser la route car le bus masque la vue des voitures!

8
Si tu dois aller à l'école en voiture, fais-toi déposer à bonne distance pour ne pas augmenter le risque d'accidents devant l'école.

© Thuring Club Suisse 2020 - www.tcs.ch - info@tcs.ch

①

Le chemin le plus sûr n'est pas toujours le plus court ! Examine bien tes options avec tes parents. Il vaut mieux faire un petit détour plutôt que de traverser à un endroit dangereux.

②

Si tu rencontres un problème sur ton chemin, n'hésite pas à demander conseil à l'agent d'éducation routière de ton école. Il saura te donner des astuces pour venir à l'école en sécurité.

③

Pour être bien vu des automobilistes, mets des habits clairs et porte des éléments rétro-réfléchissants. Il existe des tas d'articles et des conseils cools sur madevisible.swiss

④

Le chemin de l'école, c'est sympa... à condition de respecter les consignes de sécurité. En l'absence de trottoir, marche face au trafic et change de côté s'il y a un mur ou un obstacle. N'oublie pas que tu es un modèle pour les plus petits que toi !

⑤

Au passage piétons, applique la règle d'or : s'arrêter, regarder, écouter, traverser en marchant. Fais de même dans une zone sans passage piéton. Respecte les feux de signalisation et les consignes des patrouilleurs scolaires.

⑥

Roule sur le trottoir lorsqu'il y en a un, et fais attention aux piétons car ils sont prioritaires. Pour éviter la casse, porte un casque et des protections pour les coudes et les genoux.

⑦

Fais en sorte d'être à l'heure pour éviter de courir à l'arrivée du bus. Eloigne-toi du bord de la chaussée quand le bus approche. En sortant, ne te précipite pas pour traverser la route car le bus masque la vue des voitures !

⑧

Si tu dois aller à l'école en voiture, fais-toi déposer à bonne distance pour ne pas augmenter le risque d'accidents devant l'école.

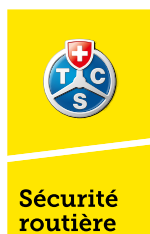


Conception des dossiers pédagogiques et du matériel didactique : TCS, Département de la Sécurité routière.

Avec le soutien de la Direction générale de l'enseignement secondaire II et du Service enseignement, évaluation et certifications du DIP.



Pour toute mise à jour du cours, consultez edu4motion.ch



Touring Club Suisse
Sécurité Routière
Chemin de Blandonnet 4
1214 Vernier
sro@tcs.ch
058 827 23 90



REPUBLIQUE
ET CANTON
DE GENEVE

POST TENEBRAS LUX